

ACTIPOWER



BLADESHELTER

ActiPower to inteligentne listwy do zarządzania siecią dystrybucji zasilania i nadzoru serwerów zainstalowanych w szafach rackowych. Listwy ActiPower posiadają zdolność monitorowania stanu parametrów elektrycznych jak i warunków klimatycznych wewnątrz szafy. W zależności od wersji, listwy ActiPower umożliwiają kontrolę całkowitego obciążenia mocy lub obciążenia dla pojedynczych gniazd (model „switched”), możliwość zdalnego WŁ/WYŁ zasilania na indywidualnych portach; możliwość zaprogramowania WŁ/WYŁ. sekwencyjnego dla indywidualnych portów w celu uniknięcia przeciążenia dla zasilanych urządzeń.

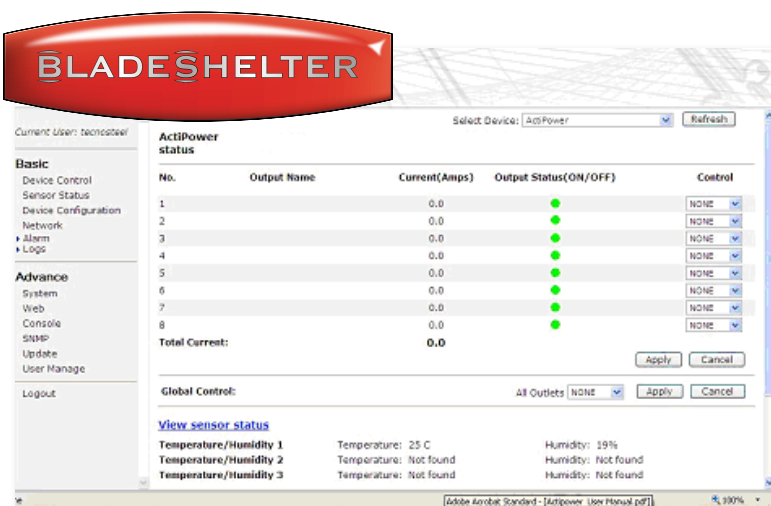
Prawdziwą nowością jest jednostka zarządzania warunkami klimatycznymi zintegrowana z listwą ActiPower, która monitoruje temperaturę, wilgotność, obecność dymu, wody oraz stan otwarcia drzwi, co znacznie redukuje okresy przestoju pracy serwerów. Alfanumeryczny wyświetlacz umożliwia odczyt aktualnych wartości zadanych dla każdego elementu wyposażenia oraz odczyt pozostałych parametrów czy zdarzeń w szafie.

Listwy ActiPower wyposażone są w serwer sieciowy, który pozwala zarządzać w/w parametrami za pomocą przeglądarki internetowej. Powiadomienie administratorów o zdarzeniach może odbywać się za pomocą wysłania alarmów pocztą elektroniczną lub zgłaszaniu trapów SNMP.

ActiPower is an advanced power distribution and control unit for servers mounted into racks. In addition, ActiPower is the only PDU which allows the monitoring both of the electrical and environmental parameters.

According to the version, ActiPower allows to monitor the total electrical load and for single socket in the “switched” version; the possibility to switch on/off each single socket in remote control, the possibility to set the sequential switch on of each socket in order to prevent single server electrical input peaks. The main and new features is the integration of an environment control unit in the ActiPower. This feature allows to monitor temperature, humidity, presence of smoke and water, open door status and improve the reduction of the servers stop. An alphanumeric display allow to read the electrical input of the connected machines and the reading of the other parameters.

ActiPower is equipped with a server web which allows the monitoring of the above parameters through an internet browser. Alarms can be sent through an e-mail or through the sending of standard SNMP trap.



Interfejs WEB/WEB interface

Monitoring/Monitoring

- Całkowite obciążenie
Total input current
- Obciążenie dla indywidualnych portów
Single socket input current
- Stan pojedynczego portu
Single socket status
- Bieżący stan listwy ActiPower
ActiPower status
- Temperatura i wilgotność
Temperature and humidity
- Obecność dymu
Smoke presence
- Obecność wody czy innych płynów
Water or liquid presence
- Stan otwarcia drzwi
Door opening status

Kontrola (w zależności od wersji)

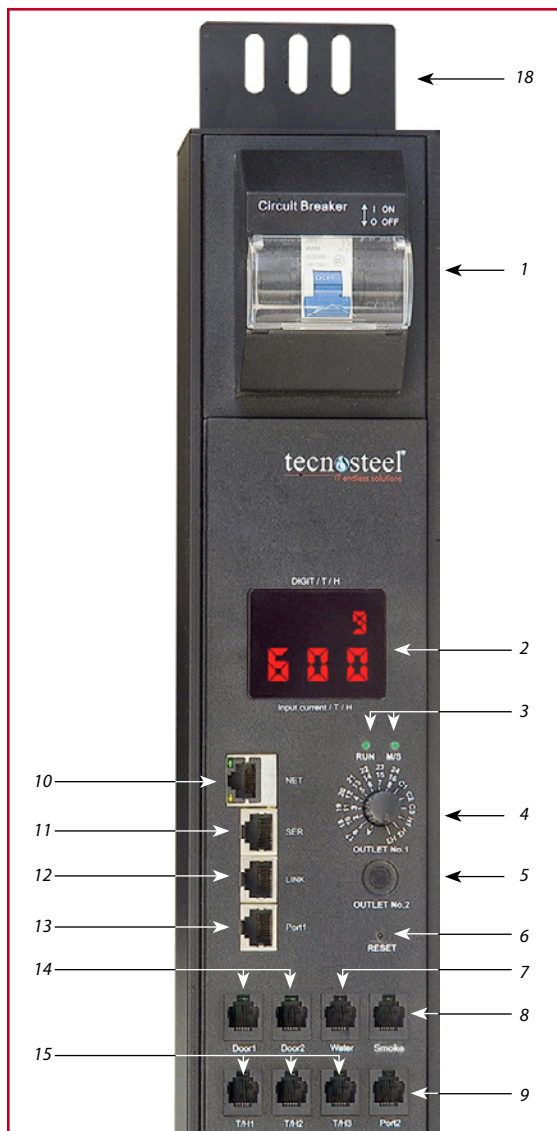
Check (depending on the version)

- WŁ/WYŁ wszystkich portów
Switch on /off of all the sockets
- Programator sekwencyjnego WŁ/WYŁ indywidualnych portów
Programmable sequential switch on of the sockets
- WŁ/WYŁ indywidualnych portów
Single socket switch on/off

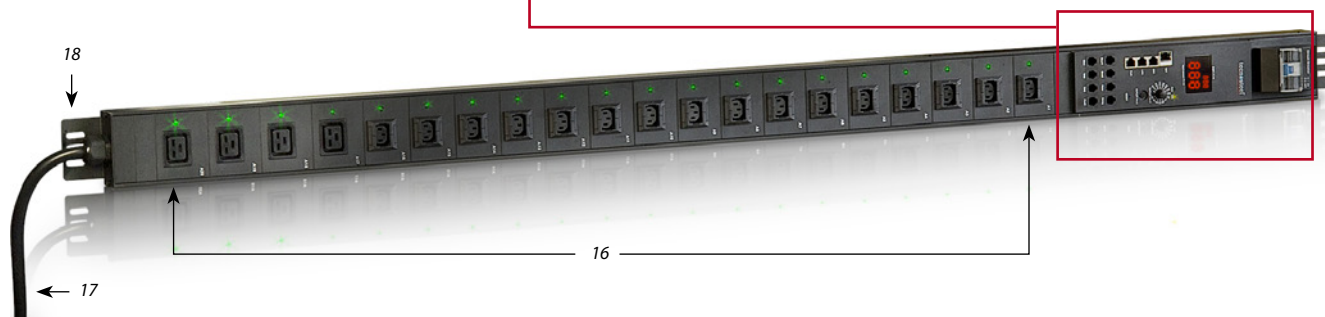
Allarmy/Alarms

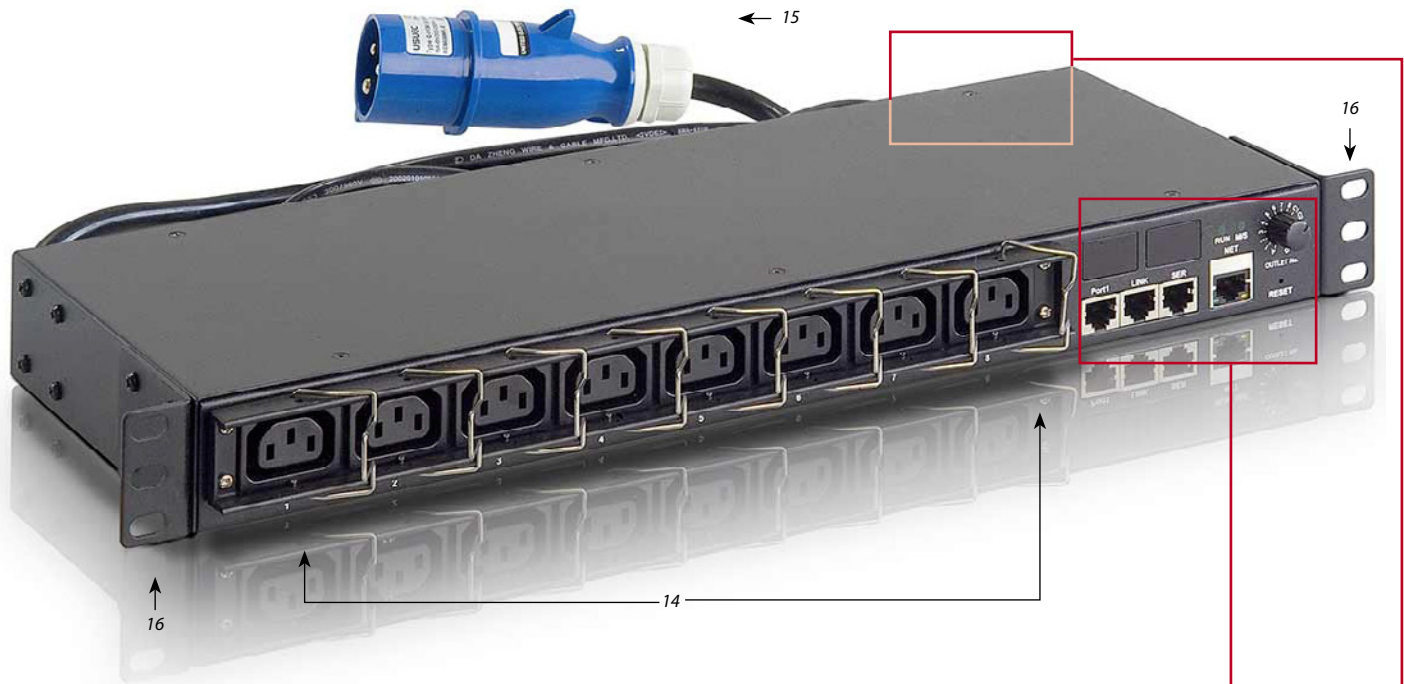
- Ustawienie min. i maks. obciążenia dla urządzenia
Minimum and maximum total load setting
- Ustawienie min. i maks. obciążenia dla indywidualnego portu
Single socket minimum and maximum load setting
- Ustawienie min. i maks. temperatury oraz wilgotności
Minimum and maximum temperature and humidity setting
- Programator alarmu wewnętrznego (buzzer)
Programmable loud alarm
- Programator wysyłania alarmów za pomocą e-mail
Programmable sending of alarm e-mail
- Protokół SNMP dla wysyłania alarmów
Standard SNMP protocol to send alarms
- Alarm przeciążenia
Overload alarm
- Alarm obecności dymu
Smoke alarm
- Alarm obecności wody
Water alarm
- Alarm otwarcia drzwi lub osłony
Open doors (or side) alarm
- Zarejestrowane zdarzenia
Alarms log

Zdjęcie i opis produktu Product Picture & Description



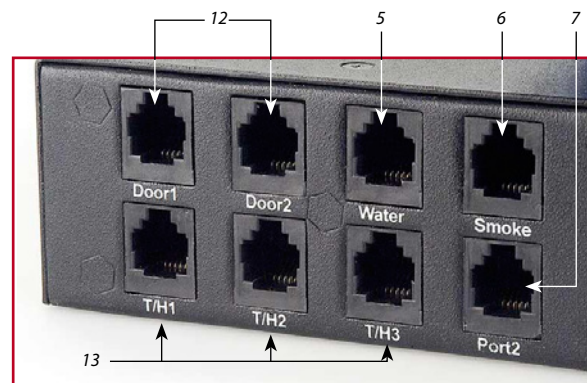
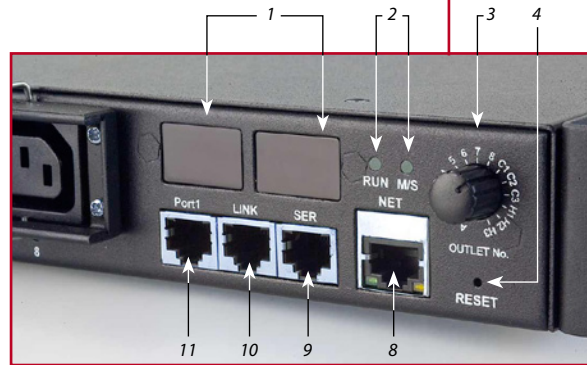
1. Wyłącznik • Circuit Breaker
2. Wyświetlacz • Display
3. RUN: bieżący stan listwy • RUN: operation indicator;
M/S: indykatork stanu bieżącego master/slave • M/S: master/slave ActiPower indicator
4. OUTLET No.1: wybór adresu wyjścia (1-8 gniazd) • OUTLET No.1: select outlet address (1-8way)
5. OUTLET No.2: Work with OUTLET No.1 to select the outlet address (adds 8 ports or reduce 8 ports)
OUTLET No.2: współpracuje z OUTLET No.1 w celu doboru adresu wyjścia (dodaje lub odejmuje 8 wyjść/portów)
6. RESET: stan i zmiana stanu master lub slave, przycisk resetu
RESET: master or slave ActiPower selection; reset button
7. Water: do połączenia z czujnikiem obecności wody • Water: for connecting with water logging sensor
8. Smoke: do połączenia z czujnikiem dymu • Smoke: for connecting with smoke sensor
9. Port2: zapasowy port RS485 • Port2: RS485 spare port
10. NET: w przypadku zarządzania listwą ActiPower za pomocą sieci, port ten wykorzystywany jest do połączenia z gniazdem RJ45 w PC, HUB, routerach
NET: if you want to control ActiPower through network, this port is used to connect with the RJ45 port of the PC, HUB, router or exchanger
11. SER: grupowanie wejść • SER: input for daisy-chain configuration
12. LINK: grupowanie wyjść • LINK: output for daisy-chain configuration
13. Port1: port do aktualizacji oprogramowania • Port1: software upgrading port
14. Door1, Door2: do połączenia z czujnikiem otwarcia drzwi • Door1, Door2: for connecting with door opening sensor
15. T/H1&T/H2&T/H3: czujnik temperatury/wilgotności
T/H1&T/H2&T/H3: temperature/humidity sensor
16. Port (maks.ilość portów 24) • Socket (max 24)
17. Przewód • Input cable
18. Otwór montażowy • Mounting hole





Zdjęcie i opis produktu

1. Wyświetlacz adresu i wartości wyjść
2. RUN: bieżący stan listwy;
M/S: indyktor stanu bieżącego master/slave
3. OUTLET No.1: wybór adresu wyjścia (1-8 gniazd):
4. RESET: stan i zmiana stanu master lub slave, przycisk resetu
5. Water: do połączenia z czujnikiem obecności wody
6. Smoke: do połączenia z czujnikiem dymu
7. Port2: zapasowy port RS485
8. NET: w przypadku zarządzania listwą ActiPower za pomocą sieci, port ten wykorzystywany jest do połączenia z gniazdem RJ45 w PC, HUB, routerach
9. SER: grupowanie wejść
10. LINK: grupowanie wyjść
11. Port1: port do aktualizacji oprogramowania
12. Door1, Door2: do połączenia z czujnikiem otwarcia drzwi
13. T/H1&T/H2&T/H3: czujnik temperatury/wilgotności
14. Port (maks.ilość portów 24)
15. Przewód
16. Otwór montażowy



Product Picture & Description

1. Display the address and value of outlets
2. RUN: operation indicator;
M/S: master/slave ActiPower indicator
3. OUTLET: select outlet address (1-8way)
4. RESET: master or slave ActiPower selection; reset button
5. Water: with water logging sensor connecting
6. Smoke: with smoke sensor connecting
7. Port2: RS485 spare port
8. NET: if you want to control ActiPower through network, this port is used to connect with the RJ45 port of the PC, HUB, router or exchanger
9. SER: input for daisy-chain configuration
10. LINK: output for daisy-chain configuration
11. Port1: the software upgrading port in hardware
12. Door1, Door2: door opening sensor
13. T/H1&T/H2&T/H3: temperature/humidity sensor
14. Socket (max 8)
15. Input cable
16. Mounting hole

No.	Parametry produktu/Performance parameter		Parametry techniczne/Technical parameter	
1	Dane wejściowe Input	napięcie znamionowe • rated input voltage	125/250VAC 50/60Hz - 380VAC 50/60Hz	
		rodzaj wtyku • linput terminal type	IEC60309 wtyk przemysłowy/IP44 IEC60309 industrial standard plug/IP44	
		specyfikacja przewodu • cable specification	3x2.5mm ² 3x6.0mm ²	
		długość przewodu • cable length	3m	
		Maks.natężenie prądu wejściowego • Max input current	16A/32A • 2x16A/32A - 3x16A/32A	
2	Dane wyjściowe Outlet	typ gniazda/socket standard	IEC320 C13, C19	
		ilość portów/number of sockets	8 (19" wersja pozioma) • 8 (19" horizontal version) maks. 24 porty (wersja pionowa) • max24 (vertical installation)	
		wł/wył stan pojedynczego portu power on/off state of individual outlet	kontrolka LED X1 wyświetlacz • X1 LED display wymienialny panel bezpieczników (opcja) replaceable fuse fitting(optional)	
		Zabezpieczenie gniazd • Outlet safety protection	Zabezpieczenie mocowania listwy Anti-fall protection fitting	
		Napięcie znamionowe gniazd • Rated outlet voltage	125/250VAC - 250VAC	
		Maks.obciążenie prądu • Max total load current	16A/32A - 2x16A/32A - 3x16A/32A	
		3	Port kontrolny Control port	Port sieciowy • Network port
porta 232-485 232/485 port	1 port RJ45 • 1 RJ45 port			
port do grupowania/zarządzania łańcuchowego daisy-chain port	1 port RJ45 • 1 RJ45 port			
port do aktualizacji oprogramowania software upgrade port	1 port RJ45 • 1 RJ45 port			
port czujnika temperatury/wilgotności temperature/humidity sensor port	3 porty RJ11 • 3 RJ11 port			
Port czujnika dymu • Smoke sensor port	1 port RJ11 • 1 RJ11 port			
port czujnika obecności wody • water logging sensor port	1 port RJ11 • 1 RJ11 port			
port czujnika otwarcia drzwi • door open sensor port	1 porty RJ11 • 2 RJ11 port			
zapasowy port dla czujnika • spare sensor port	1 port RJ11 • 1 RJ11 port			
4	Wyświetlacz Display			bieżący stan urządzenia • working state
		bieżący stan master/slave • master/slave state	1 kontrolka LED • 1 LED	
		adres wyjścia temperatury/wilgotności output temperature/humidity address	1 kontrolki LED • 3 LED	
		obciążenie prądu, wartości dla temperatury/wilgotności load current, temperature/humidity value	1 kontrolki • 3 LED	
5	Wyświetlacz natężenia prądu Load current display	obciążenie całkowite • total current	pełna-skala 32A/16A z dokładnością: ±1%+2 rozdzielczość 200mA czas reakcji: 400s	full-scale: 32A/16A accuracy:±1%+2 resolution: 200mA response time: 400s
		obciążenie indywidualne • individual load current	pełna-skala 10A z dokładnością: ±1%+2 rozdzielczość 100mA czas reakcji: 400s	full-scale:10A accuracy:±1%+1 resolution: 100mA response time: 400s
6	Temperatura i wilgotność Temperature and humidity	temperatury • temperature	zakres pracy dla temperatury -40 °C +124°C -z dokładnością do: ±1%+1 working range -40 °C +124°C - accuracy:±1%+1	
		wilgotność • humidity	wilgotność z dokładnością do ±5 RH czas reakcji 4s accuracy ±5 RH Response time 4s	
7	Montaż Mounting		1U 19" 0U	
8	Kolor • Case color	czarny • black		
9	Akcesoria Fittings	uchwyt montażowy • installation bracket	1 zestaw • 1 set	
		/przewód sieciowy • network connection wire	2M kolor niebieski • 2M, blue	
		przewód grupowania wejść daisy-chain connection wire	wyjść - 2M kolor żółty • 2M, yellow	
		instrukcja obsługi • user manual	płyta CD (opcja) • 1 set CD (Optional)	
10	Akcesoria opcjonalne Optional fittings	Czujniki sensors	Czujnik temperatury/wilgotności (opcja) • temperature/humidity sensor (Order apart)	
			Czujnik dymu (opcja) • smoke sensor (Order a part)	
			Czujnik otwarcia drzwi (opcja) • door sensor (Order a part)	
			Czujnik obecności wody (opcja) • Water logging sensor (Order a part)	
11	Warunki środowiska Environment	temperatura pracy 0 C°~55 C°/Working temperature	0 C°~55 C°	
		wilgotność względna 10~90%/relative humidity	10~90%	
12	ROHS	zgodność z • compliance		

Kod - Code	Typ - Type	Pełne obciążenie - Total load	Obciążenie dla indywidualnego portu - Single socket load	WŁ/WYŁ indywidualnego portu - Single socket ON/OFF	WŁ/WYŁ. sekwencyjne - Sequential reboot	Monitoring warunków klimatycznych - Environmental parameters monitoring	WEB SIEĆ	Wiadomości e-mail i alarmy SNMP - E-mail and SNMP alarms	Montaż - Mounting
F3502	Metered	•				•		•	0U ¹
F3501	Switched	•		•	•	•	•	•	0U ¹
F3504	Full Option	•	•	•	•	•	•	•	0U ¹
F3520	Full Option	•	•	•	•	•	•	•	1U ²

¹ montaż pionowy • vertical assembly | ² montaż poziomy (19") • horizontal assembly

Montaż pionowy
Vertical assembly

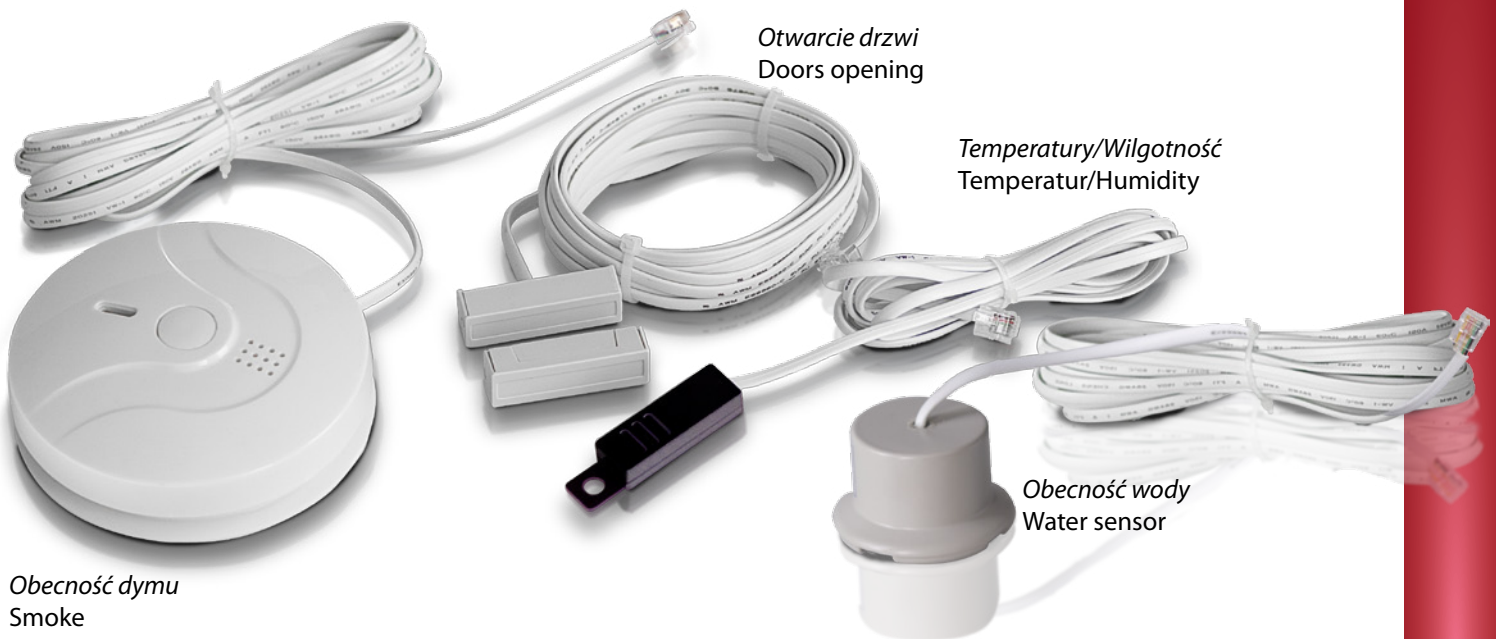


Element ułatwiający szybki montaż
 Device for quick mounting

Montaż poziomy (19") Horizontal assembly (19")



Czujniki Sensors



Informacje zawarte w katalogu są aktualne na dzień wydania niniejszego katalogu. Producent zastrzega sobie prawa do wprowadzania zmian bez wcześniejszego uprzedzenia. Ilustracje służą wyłącznie dla celów prezentacji produktów

The information herein contained are correct at the time of issue and are subjected to changes without any notice. The images are only intended to illustrate the product and can change at the manufacturer's discretion.

